



FUNCIONALIDAD, ESPACIOS Y SUSTENTABILIDAD

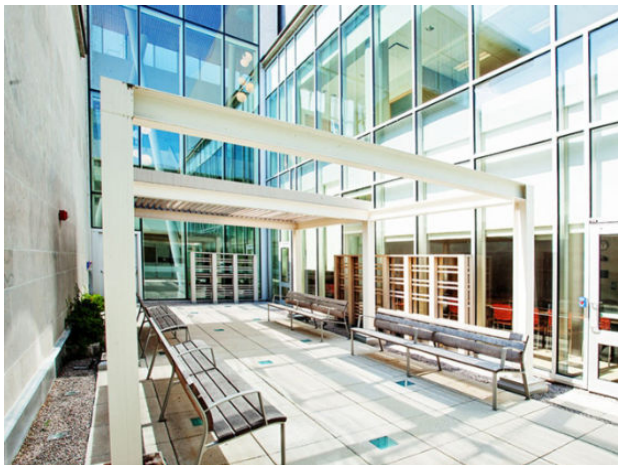
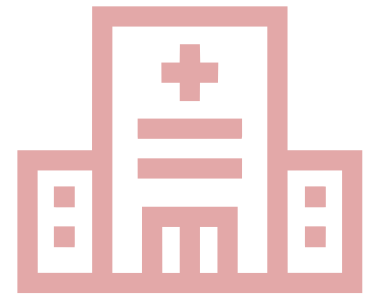
Lineamientos de diseño en Arquitectura Hospitalaria



Hospital Dr. Gutiérrez, ubicado en Venado Tuerto. Mario Corea Arquitectura.

FUNCIONALIDAD, ESPACIOS Y SUSTENTABILIDAD

Lineamientos de diseño en Arquitectura Hospitalaria



Royal Victoria Regional Health Center, anteriormente Royal Victoria Hospital, en Canadá.

En la actualidad, vemos cómo arquitectos de todo el mundo presentan interesantes proyectos para enfrentar la pandemia mundial del virus COVID-19. Esto nos lleva a pensar, si estaríamos en su lugar, ¿cuánto conocemos de estas tipologías arquitectónicas que sin dudas pertenecen a una de las especialidades más complejas de nuestra profesión?

A continuación, te presentamos algunos lineamientos útiles

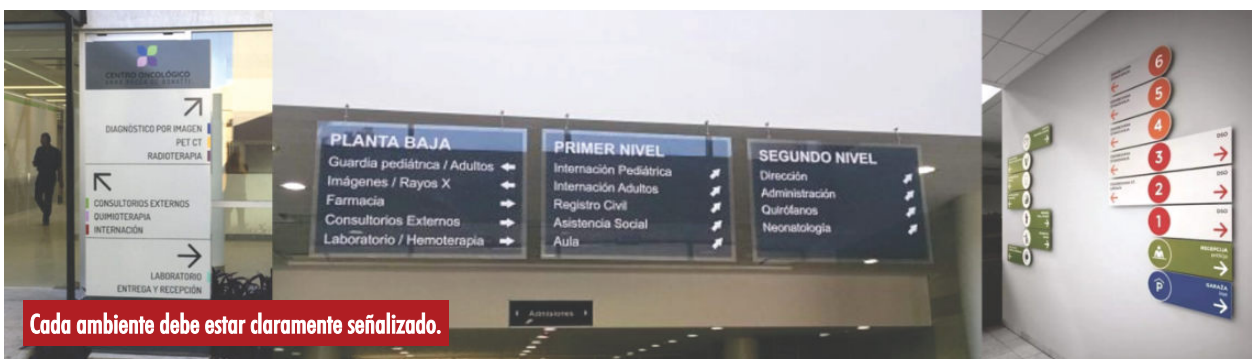
para su diseño.

Para todo arquitecto es fundamental, en primer lugar, el conocer y saber cómo funciona un hospital para poder diseñarlo. Son edificios complejos por la cantidad de espacios y actividades que encierran. Aunque desde el punto de vista funcional parezcan relativamente sencillos, ya que los hospitales tienen un diagrama de flujo y funcionamiento ya establecidos.

Sabemos que por su dificultad es un tema bastante extenso que no se puede abordar en un solo artículo, pero intentaremos resumirlo en algunos puntos esenciales.

Aspectos a tomar en cuenta en el Diseño de Hospitales

Los edificios para la salud tienen distintas escalas, no es lo mismo diseñar una pequeña clínica o centro de salud local a diseñar un hospital de especialidades. Otro punto fundamental que debe tener en cuenta el arquitecto antes de diseñar un hospital son las normativas vigentes en cuestiones de higiene y



Cada ambiente debe estar claramente señalizado.



salud en su país o región.

También debemos considerar los reglamentos y códigos de construcción específicos. Esta infraestructura cuenta con normativa muy especial, sobre todo en zonas sísmicas.

Un hospital funciona con diversos sistemas mecánicos, de infraestructuras y telecomunicaciones. Todo esto convierte a la arquitectura hospitalaria en uno de los grandes retos de diseño para el arquitecto.

Funcionalidad

Debe ser una estructura clara y fluida donde las circulaciones juegan un rol fundamental y son los ejes del proyecto.

Deben diferenciarse claramente las zonas públicas de aquellas que son exclusivas del personal y por otro lado, aquellas zonas "limpias" de las que tienen alguna relación con elementos que puede resultar nocivos o con residuos patológicos.

Entre las múltiples funciones que cumple un hospital están: hospitalización, diagnóstico, consulta, abastecimiento de medicamentos, labores administrativas, servicios de urgencias, servicios de alimentación y nutrición, así como áreas de investigación y enseñanza.

Todas estas funciones deben coordinarse y converger en una lógica fluida de trabajo. Pero además de esto un hospital también como infraestructura urbana debe cumplir las normativas del lugar en donde es construido y contemplar aspectos de accesibilidad tanto vehicular como de personas.

Espacios

Los diferentes espacios interiores diseñados en un hospital deben cumplir con las características de amplitud y flexibilidad necesarias. Otro punto fundamental es que las plantas arquitectónicas deben estar diseñadas y preparadas para futuras expansiones o etapas de crecimiento del edificio.

El edificio debe estar diseñado para poder albergar equipo y



El Hospital Fiona Stanley (FSH) es un hospital del gobierno estatal y un centro de enseñanza en Murdoch, Australia Occidental.



herramientas de alta tecnología. Para ello es importante contar con una buena infraestructura de instalaciones que garanticen el funcionamiento del hospital, y en especial las zonas críticas como unidades de cuidados intensivos y quirófanos, aun cuando haya cortes en el servicio de energía eléctrica.

Sustentabilidad

Los hospitales son parte de la infraestructura pública en la

mayoría de los casos. La construcción de los mismos también tiene un impacto medioambiental. Cada vez más el diseño de hospitales contempla factores como la sustentabilidad y la implementación de tecnologías para ahorrar energía o para generarla en base a fuentes renovables como la solar o la eólica.

La gestión de residuos es otro punto importante en el diseño de un hospital. Se debe estar atento a la logística y funcionalidad de los espacios que manejan residuos o desechos patológicos y su correcto tratamiento.



USC Student Health, diseñado por HKS Architects.

Fuente: Arquinetpolis - Fotos: Plataforma Arquitectura

CAD5 INFORMA
SUSPENSIÓN DE TODAS LAS ACTIVIDADES PRESENCIALES
 Implementamos temporariamente nuevas modalidades de atención:
Por la mañana de 8:00 a 13:00
 Oficina Administrativa:
 Valeria +54 9 3492 52 6796 cad5@capsf.org.ar
 Oficina Técnica:
 Adriana +54 9 3492 51 2012 d5tecnica@capsf.org.ar
 Julia +54 9 3492 27 6549 d5tecnica2@capsf.org.ar
Por la tarde de 17:00 a 20:00
 Oficina Técnica 0810 888 0650

GEOTECNIA Marco Antonio Boidi
 INGENIERIA y CONSTRUCCION
 Ingeniero Civil
 Master en Mec. de Suelos
 e Ing. de Cimentaciones

ESTUDIOS GEOTÉCNICOS
PILOTES - ESTRUCTURAS - PAVIMENTOS
REDES DE AGUA Y CLOACAS - OBRAS CIVILES

1º Junta 332 - Tel. 03492 437814 - RAFAELA (S.F.)
 e-mail: ingboidi@arnet.com.ar

ByS S.R.L.
 CONSTRUCCIONES METÁLICAS
 Buttiglieri y Stefani

RUTA NACIONAL Nº 34 - KM 53.8
 TOTORAS, SANTA FE
 (03476) 460561 / 467026
 byssrl@vaynet.com.ar
 www.bysr.com.ar

MAS METALÚRGICA
 ADRIÁN SANMARTINO

ALQUILER Y VENTAS DE EQUIPOS PARA LA CONSTRUCCIÓN

J. M. Williner 676 - (03492) 433333 - Rafaela (Sta. Fe)
 www.masrafaela.com.ar

EN CONSTRUCCIÓN

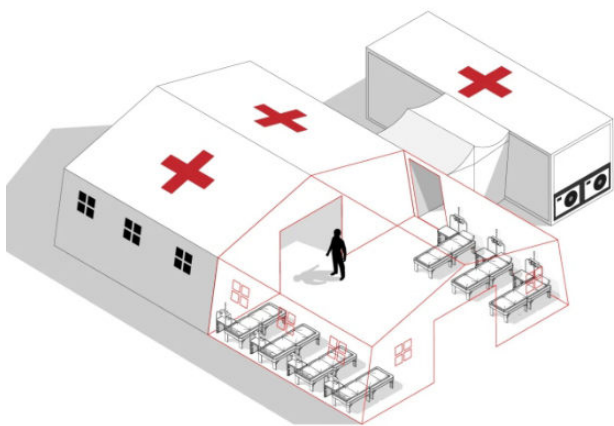
Cómo son los hospitales de campaña contra el Coronavirus

La mayoría está pensada para pacientes que no requieran cuidados intensivos, aunque también tendrán espacios para cuadros de mayor complejidad.

Las estructuras que iban a ser parte de una de las típicas ferias que rodean a las plazas jujeñas ya no cumplirán la misma función. En tiempos de pandemia, en post de prevenir, fueron readaptadas y ahora funcionan como boxes para recibir a pacientes con coronavirus en el hospital de campaña de San Salvador, el primero que fue inaugurado en el país.

En Argentina hay 8.444 camas de terapia intensiva o cuidados críticos. Lograr que la gran mayoría de ellas estén disponibles para atender casos de urgencia por coronavirus es el primer objetivo. En paralelo, pretenden sumar 2.000 camas. En este camino, el secretario de Calidad en Salud, Arnaldo Medina, informó que se suspendieron todas las "actividades programadas" como cirugías que no sean vitales para los pacientes.

De estar preparados se trata. Dar a basto cuando el pico de la pandemia diga presente. Por eso quedó instalado el concepto de "aplanar la curva de contagios" y así evitar el colapso del sistema sanitario. Por eso también se construyen contrarreloj hospitales de campaña en todo el país: centros de salud que son readaptados por la contingencia, predios que reciben containers y carpas que se convertirán en salitas, clubes y



LAS CARPAS DE INTERNACIÓN

Cada carpas es atendida por un médico y dos enfermeras. Cuenta con 7 camas y suministro de aire ilimitado gracias a la central de oxígeno.



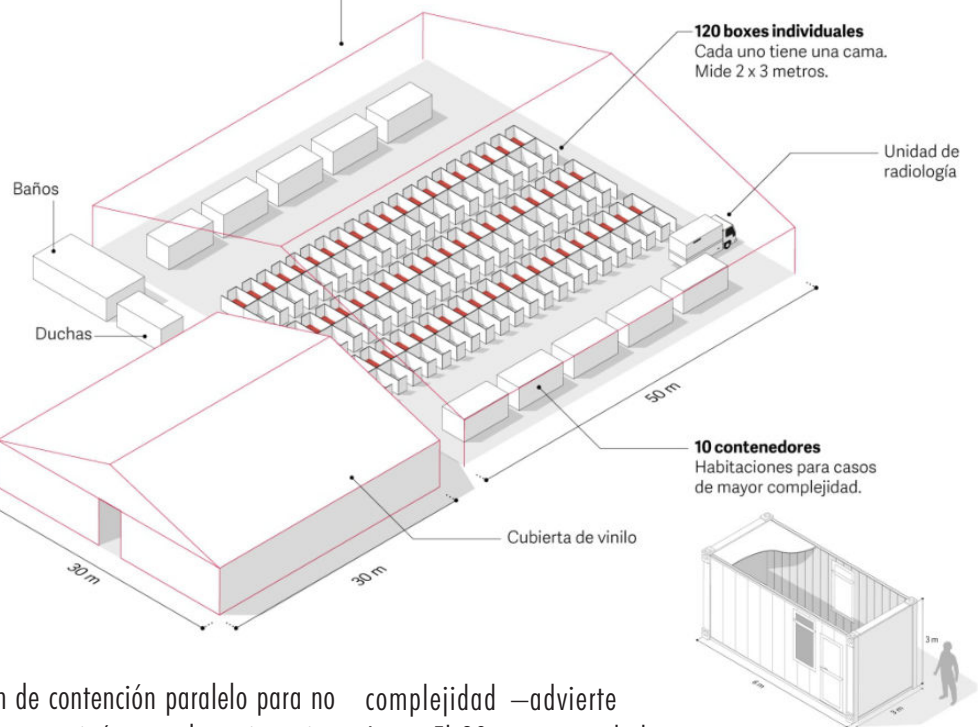
1
Carpa de recepción
Primer lugar al que acceden los pacientes. Actúa como una guardia de hospital donde se diagnostican las patologías determinando si el paciente queda internado o se le da de alta.

asociaciones que prestan sus espacios.

"Decidimos armar un plan de contención paralelo para no contaminar los hospitales que continúan con las asistencias generales. Porque la gente se sigue infartando, sigue teniendo accidentes, aunque bajaron los de tránsito, aumentaron los domésticos, inclusive la violencia familiar. Por eso actuamos rápido con los hospitales de campaña", cuenta el subsecretario de Salud de Jujuy, Pablo Jure.

"Los hospitales de campaña no van a tener atención de

2
Carpa de internación
Los pacientes que requieran atención médica son alojados en este espacio.



complejidad —advierte Jure—. El 80 por ciento de los casos de coronavirus no revisten de cuidados intensivos. A los pacientes que deban ser internados se les hará un hisopado, una radiografía y todo se envía por internet al Hospital Central donde se realizará el test rápido para determinar si está infectado o no. En caso de que sea positivo se establece el protocolo correspondiente".



Fuente e infografía: Diario Clarín - Fotos: Gobierno de Jujuy